

ACD

FICHE TECHNIQUE

**Personnalisation des règles et
Méthodes comptables et création
d'un enchaînement personnalisé**



COMPTABILITE
EXPERT

- Document mis à jour le 5 août 2024

Le cabinet souhaite avoir des règles et méthodes comptables personnalisées pour l'ensemble des dossiers tout en conservant celles définies dans le standard.

Attention, cette manipulation nécessite la personnalisation du fichier de structure **.cde** contenant les **règles et méthodes comptables** (fichier commentaire **.cmt**) que vous souhaitez modifier. Dans ce cas, le commentaire personnalisé ne sera pas télétransmissible en **EDI-TDFC**.

Dans la procédure qui suit, vous trouverez les étapes à respecter pour mener à bien la personnalisation des règles et méthodes comptables.

■ SOMMAIRE

ETAPE 1 : REPÉRER LE NOM DE L'ÉTAT, LE FICHIER DE STRUCTURE (.CDE) ET LE COMMENTAIRE (.CMT) ASSOCIÉ.....	3
Retrouver l'intitulé du fichier depuis la Génération de plaquettes.....	3
Retrouver le nom du fichier lié à l'état de synthèse.....	5
ETAPE 2 : CRÉER UN NOUVEL ÉTAT DE SYNTHÈSE DANS VOTRE BASE PERSONNALISÉE.....	7
Repérer le nom du fichier Commentaire .cmt et créer un état personnalisé.....	8
ETAPE 3 : COPIER ET MODIFIER LE FICHIER .CMT EN BASE PERSONNALISÉE.....	10
ETAPE 4 : MODIFIER LE PARAMÉTRAGE DE L'ÉTAT DE SYNTHÈSE POUR INTÉGRER LE CDE PERSONNALISÉ.....	12
Changer le lien au fichier .cde	12
Changer le lien au fichier commentaire .cmt	13
ETAPE 5 : CRÉER UN ENCHAÎNEMENT PERSONNALISÉ.....	15

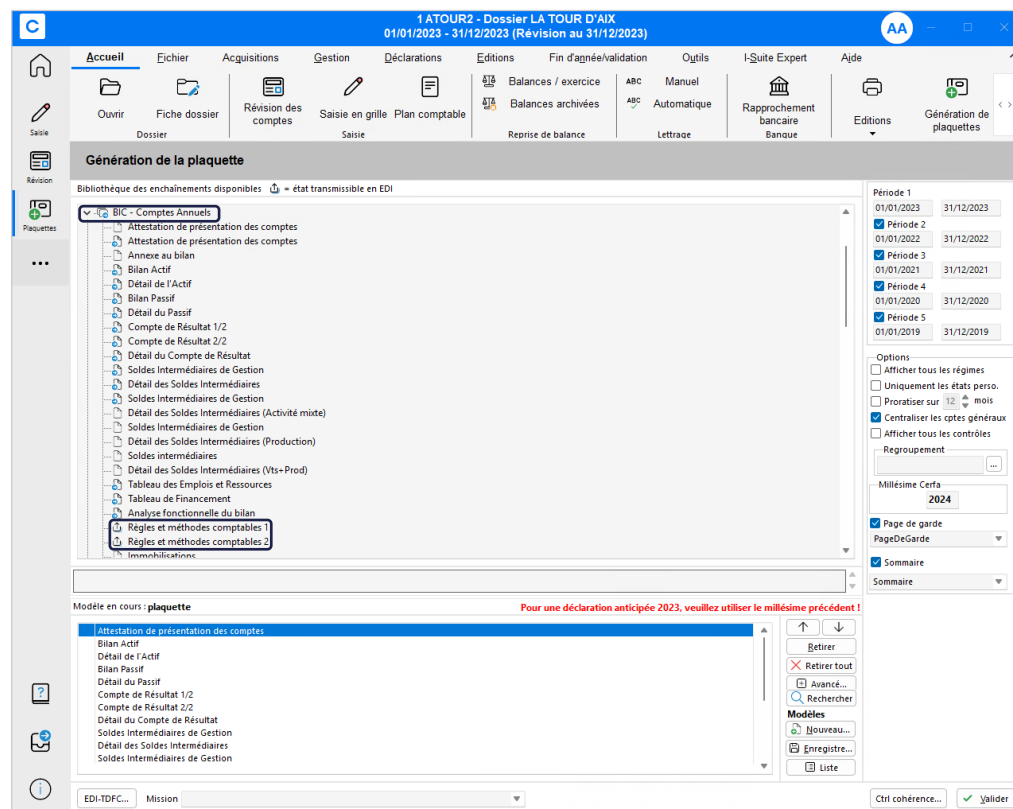
ETAPE 1 : REPÉRER LE NOM DE L'ÉTAT, LE FICHER DE STRUCTURE (.CDE) ET LE COMMENTAIRE (.CMT) ASSOCIÉ

Retrouver l'intitulé du fichier depuis la Génération de plaquettes

Cette étape consiste à retrouver l'intitulé de l'état de synthèse qui figure dans l'enchaînement, et fait appel au fichier **.cde** contenant les **Règles et méthodes comptables**.

Pour cela, aller dans le menu **Déclarations - Génération de plaquettes** afin d'accéder à la fenêtre **Choix enchaînement**.

Dans cet exemple, l'état apparaît dans l'enchaînement **BIC Comptes Annuels**.



Deux états distincts contiennent les pages qui constituent les **Règles et méthodes comptables**, et l'icône qui précède leur intitulé indique que ces documents sont transmissibles en **EDI-TDFC**.

Faire un clic droit sur **Règles et méthodes comptables 1** - option **Description de l'état** pour voir apparaître en prévisualisation une édition du paramétrage du fichier.

Le code de l'état de synthèse apparaît en haut à gauche de l'édition :

1ATOURE2 - LA TOUR D'AIX

Edition de la description des enchainements

Du 01/01/2023 au 31/12/2023

Code regroupement	Année	Libellé regroupement Formule	Statistique	Code TDFC
BIC_REGLES1		Règles et méthodes comptables 1 (Standard)		
TOTAL_BILAN	N	Total du bilan $(@BIC*(@RN*R[TOT_ACTIF_BIC_NE])) + (@BIC*(@RS*R[RS_BILAN_TOTAL_NE])) + (@BIC*(@SS*R[RS_BILAN_TOTAL_NE])) + (@AGR*R[TOT_ACTIF_NE]) + (@ASS*R[TOT_ACTIF_BIC_NE]) + (@AES*R[TOT_ACTIF_BIC_NE]) + (@BNC*R[TOT_ACTIF_BIC_NE]) + (@BNA*R[TOT_ACTIF_BIC_NE]) + (@NOT*R[TOT_ACT_NE_NOT]) + (@SCM*R[TOT_ACTIF_BIC_NE])$		
TOTAL_PRODUICTS	N	TOTAL DES PRODUITS F[-7...]		
TOTAL_CHARGES	N	TOTAL DES CHARGES F[6...]		
RESULTAT	N	Résultat de l'exercice $R[TOTAL_PRODUICTS] - R[TOTAL_CHARGES] - F[8...]$		

Ressortir de la fenêtre de visualisation de l'édition et de la **Génération de plaquettes** pour poursuivre la procédure.

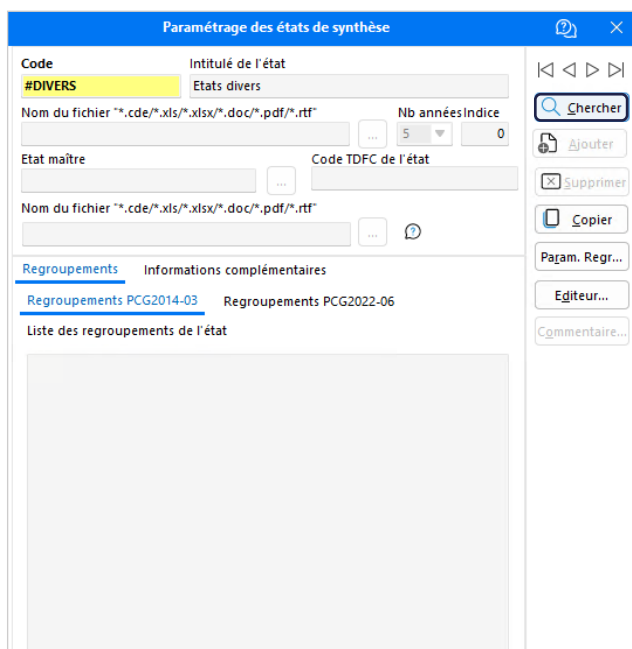
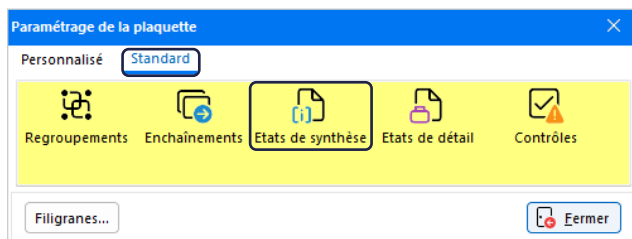
FICHE TECHNIQUE

PERSONNALISATION DES RÈGLES ET MÉTHODES COMPTABLES ET CRÉATION D'UN ENCHAÎNEMENT PERSONNALISÉ

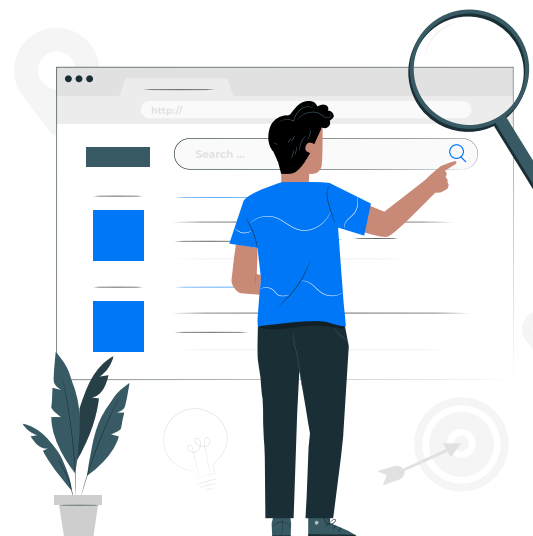
Retrouver l'intitulé du fichier lié à l'état de synthèse

L'état de synthèse permet de paramétrer et de gérer la mise à disposition d'un état dans l'enchaînement des plaquettes. Pour retrouver le fichier **.cde** lié à l'état de synthèse du fichier **BIC_REGLES1**, accéder à son paramétrage depuis le menu **Fichiers - Paramétrage des états**.

Dans la fenêtre qui apparaît, se positionner dans l'onglet **Standard**, puis double-cliquer sur **États de synthèse**.



Pour accéder à la fiche de paramétrage de l'état de synthèse **BIC_REGLES1**, procéder à une recherche en cliquant sur le bouton **Chercher**.



FICHE TECHNIQUE

PERSONNALISATION DES RÈGLES ET MÉTHODES COMPTABLES ET CRÉATION D'UN ENCHAÎNEMENT PERSONNALISÉ

Dans la fenêtre qui apparaît, saisir l'intitulé de l'état de synthèse dans le champ **ETA_CODE**.
Au fil de la saisie, le curseur se positionne de façon intuitive sur l'état recherché.

Cliquer ensuite sur le bouton **OK** pour accéder aux paramètres de l'état de synthèse.

Sélection

ETA_CODE
BIC_RE

Avancé >>>

ETA_CODE	ETA_LIB
BIC_PAS_IFTJ	Bilan Passif
BIC_PROVISIONS	Provisions au bilan
BIC_RATIO1_GRAPHE	Ratios graphiques page 1
BIC_RATIO2_GRAPHE	Ratios graphiques page 2
BIC_RATIO_L_GRAPHE	Ratios graphiques libres
BIC_RATIO_3FINANCIER	3 ratios financiers
BIC_RATIO_4ACTIVITE	4 Ratios d'activité
BIC_RATIO_7ACTIVITE	7 ratios d'activité
BIC_RATIO_7FINANCIERS	7 ratios financiers
BIC_RATIO_BALEII	Ratios Bale II
BIC_REGLES1	Règles et méthodes comptables 1
BIC_REGLES2	Règles et méthodes comptables 2
BIC_RESULTAT	Compte de résultat
BIC_RESULTAT1_CONV	Compte de résultat Page 1
BIC_RESULTAT2_CONV	Compte de résultat Page 2
BIC_RESULTAT_5ANS	Tableau des résultats sur 5 ans
BIC_RESULTAT_FSCAL	Détermination du Résultat Fiscal
BIC_RESULT_TRESO	Du résultat à la trésorerie
BIC_RESULT_TRESOB	Du résultat à la trésorerie
BIC_REVENUS_REPARTIS	Revenus répartis
BIC_RS_BILAN	Bilan Actif et Passif

OK Annuler

Paramétrage des états de synthèse

Code: **BIC_REGLES1** Intitulé de l'état: Règles et méthodes comptables 1

Nom du fichier: BIC_RMC_1.cde Nb années: 1 Indice: 0

Etat maître: Code TDFC de l'état:

Nom du fichier:

Regroupements Informations complémentaires

Regroupements PCG2014-03 Regroupements PCG2022-06

Liste des regroupements de l'état

```
TOTAL_BILAN
TOTAL_PRODUITS
TOTAL_CHARGES
RESULTAT
```

Chercher Ajouter Supprimer Copier Param. Repr... Editeur... Commentaire...

ETAPE 2 : CRÉER UN NOUVEL ÉTAT DE SYNTHÈSE DANS VOTRE BASE PERSONNALISÉE

Cette étape consiste à copier le paramétrage de l'état de synthèse déjà existant en **Base standard** vers la **Base personnalisée**.

Sur la fenêtre **Paramétrage des états de synthèse** du fichier **BIC_REGLES1**, cliquer sur le bouton **Copier**.

Paramétrage des états de synthèse

Code: **BIC_REGLES1** Intitulé de l'état: Règles et méthodes comptables 1

Nom du fichier: BIC_RMC_1.cde Nb années: 1 Indice: 0

Etat maître: Code TDFC de l'état:

Nom du fichier:

Regroupements: Informations complémentaires

Regroupements PCG2014-03 Regroupements PCG2022-06

Liste des regroupements de l'état:

- TOTAL_BILAN
- TOTAL_PRODUIITS
- TOTAL_CHARGES
- RESULTAT

Chercher Ajouter Supprimer Copier Param. Repr... Editeur... Commentaire...



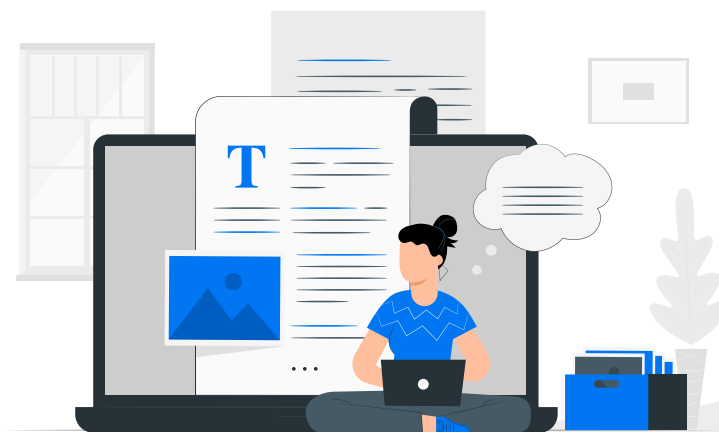
Copie d'état

Code état: **P_BIC_REGLES1**

Copie en base personnalisée

OK Annuler

Cliquer sur **OK** pour valider la création de l'état de synthèse en **Base personnalisée**.

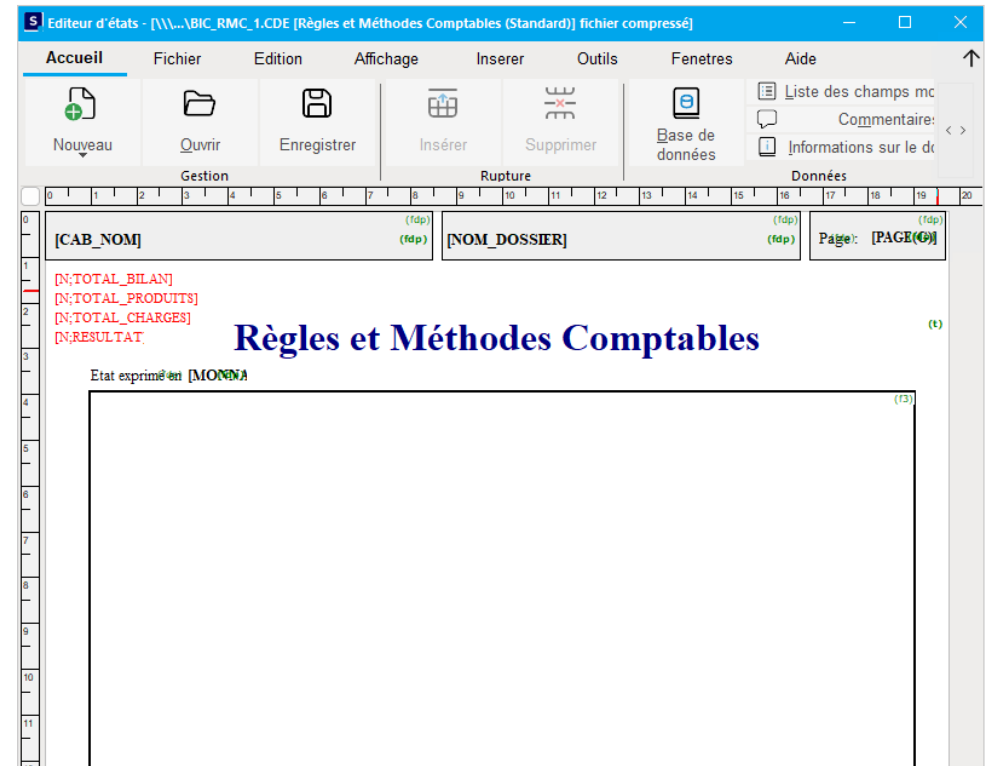
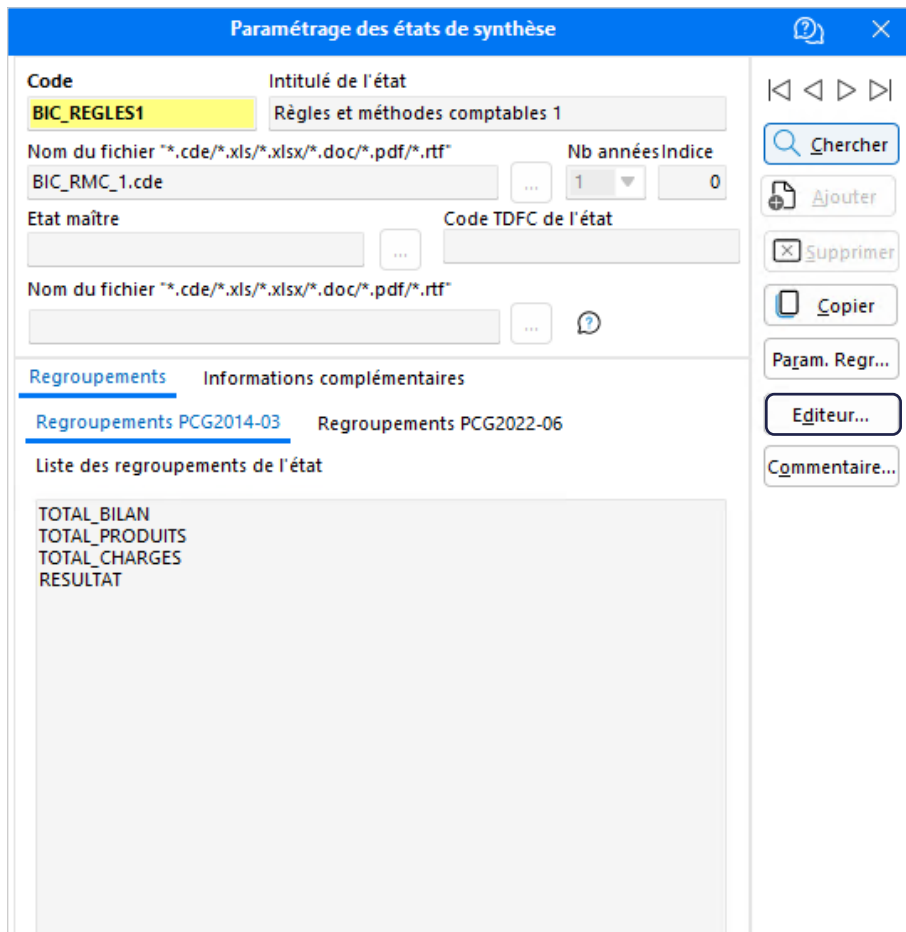


FICHE TECHNIQUE

PERSONNALISATION DES RÈGLES ET MÉTHODES COMPTABLES ET CRÉATION D'UN ENCHAÎNEMENT PERSONNALISÉ

■ Repérer le nom du fichier Commentaire .cmt et créer un état personnalisé

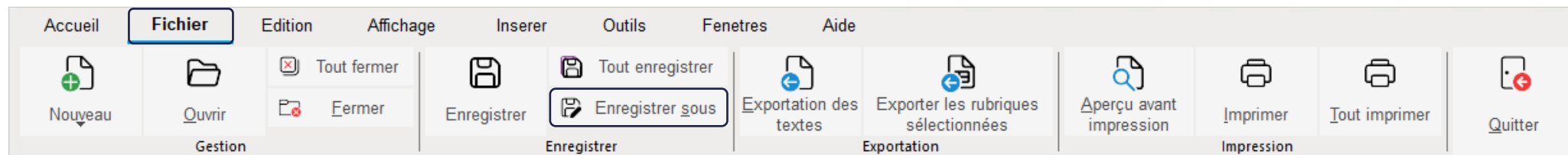
Après avoir créé l'état de synthèse en **Base personnalisée**, les fichiers **.cde** et **.cmt** qui le composent doivent également être personnalisés. Pour cela, dans la fenêtre **Paramétrage des états de synthèse**, cliquer sur le bouton **Editeur** pour ouvrir le fichier **BIC_RMC_1.cde** directement dans l'**Éditeur d'état**.



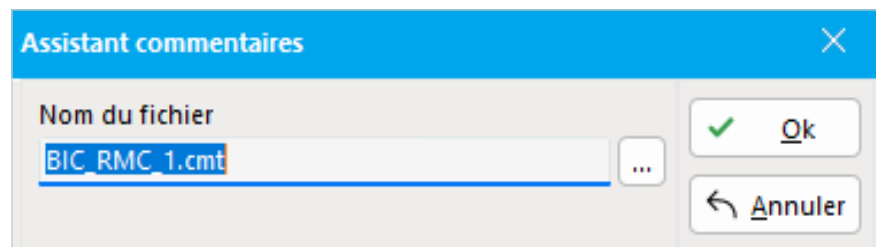
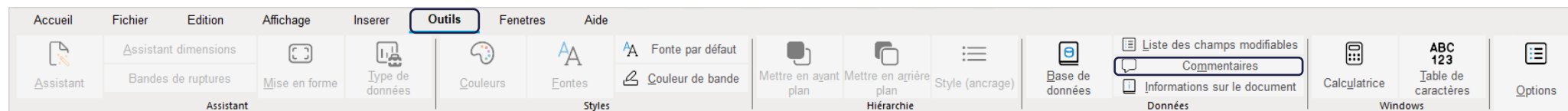
FICHE TECHNIQUE

PERSONNALISATION DES RÈGLES ET MÉTHODES COMPTABLES ET CRÉATION D'UN ENCHAÎNEMENT PERSONNALISÉ

Cliquer ensuite sur **Fichier - Enregistrer sous** afin de copier le fichier **.cde** dans **CDWPrg/ Etats/PERS**, puis le renommer **P_BIC_RMC_1.cde**.



Pour connaître le nom du fichier **.cmt** aller dans le menu **Outils - option Commentaires**.



Dans notre exemple, le fichier commentaire associé s'intitule **BIC_RMC_1.cmt**.

Après avoir noté le nom du fichier, ressortir de l'**Éditeur d'état** en cliquant sur **Fichier - Fermer** pour revenir au **Paramétrage des états de synthèse** du fichier **BIC_REGLES1**.



ETAPE 3 : COPIER ET MODIFIER LE FICHIER .CMT EN BASE PERSONNALISÉE

Comme pour le fichier .cde, procéder à la copie du fichier .cmt en **Base personnalisée** afin de pouvoir le modifier.

De retour dans la fenêtre **Paramétrage des états de synthèse** du fichier **BIC_REGLES1**, cliquer sur le bouton **Commentaire** pour accéder directement à la saisie du fichier **BIC_RMC_1.cmt** dans l'**Éditeur de texte**.

Paramétrage des états de synthèse

Code: **BIC_REGLES1** Intitulé de l'état: Règles et méthodes comptables 1

Nom du fichier: BIC_RMC_1.cde Nb années: 1 Indice: 0

Etat maître: Code TDFC de l'état:

Regroupements: Informations complémentaires

Liste des regroupements de l'état:

- TOTAL_BILAN
- TOTAL_PRODUITS
- TOTAL_CHARGES
- RESULTAT

Afficher les regroupements/modifications modèle

Commentaire...



Fichier Insertion Format Tableau Signets Options ?

Les comptes annuels de l'exercice ont été élaborés et présentés conformément aux règles générales applicables en la matière et dans le respect du principe de prudence.

Le bilan de l'exercice présente un total de [N;TOTAL_BILAN#RV] [MONNAIE].

Le compte de résultat, présenté sous forme de liste, affiche un total produits de [N;TOTAL_PRODUITS#RV] [MONNAIE] et un total charges de [N;TOTAL_CHARGES#RV] [MONNAIE], dégageant ainsi un résultat de [N;RESULTAT#RV] [MONNAIE].

L'exercice considéré débute le [DATE_DEB_N#DA] et finit le [DATE_FIN_N#DA]. Il a une durée de [NB_MOIS_N#DZ] mois.

Les conventions générales comptables ont été appliquées conformément aux hypothèses de base :

- continuité de l'exploitation,
- permanence des méthodes comptables d'un exercice à l'autre,
- indépendance des exercices.

La méthode de base retenue pour l'évaluation des éléments inscrits en comptabilité est la méthode des coûts historiques.

Aucun changement dans les méthodes d'évaluation et dans les méthodes de présentation n'a été apporté.

Les principales méthodes utilisées sont :

Immobilisations

Les immobilisations corporelles sont évaluées à leur coût d'acquisition (prix d'achat et frais accessoires, hors frais d'acquisition des immobilisations) ou à leur coût de production.

Les amortissements pour dépréciation sont calculés suivant le mode linéaire ou dégressif en fonction de la durée normale d'utilisation des biens.

Les éléments non amortissables de l'actif immobilisé sont inscrits pour leur valeur brute constituée par le coût d'achat hors frais accessoires. Lorsque la valeur d'inventaire est inférieure à la valeur brute, une provision pour dépréciation est constituée du montant de la différence.

Stocks et en cours

Zoom = 100%

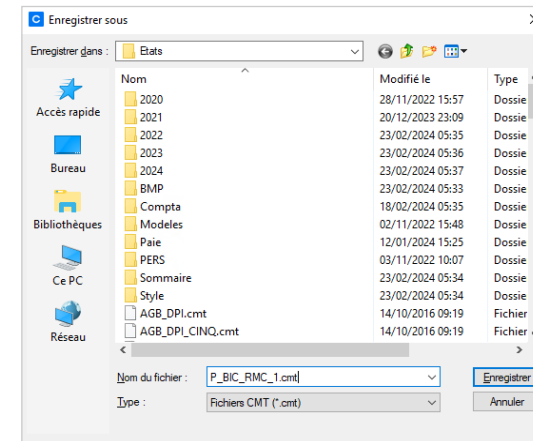
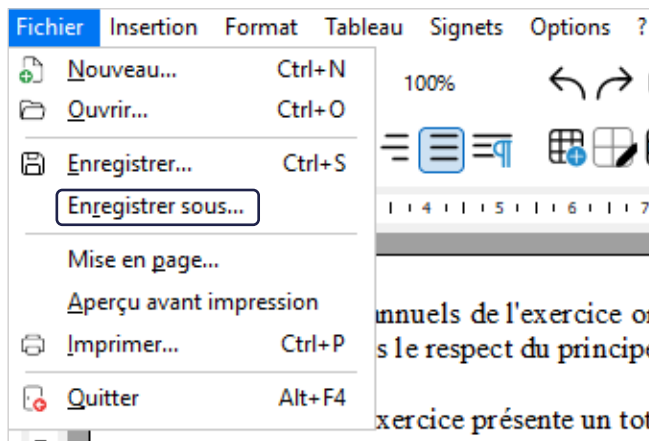
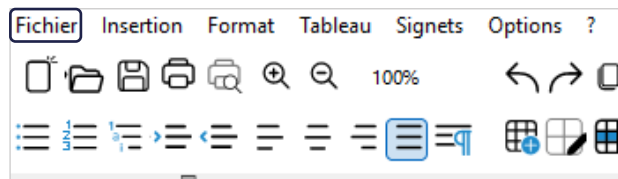
FICHE TECHNIQUE

PERSONNALISATION DES RÈGLES ET MÉTHODES COMPTABLES ET CRÉATION D'UN ENCHAÎNEMENT PERSONNALISÉ

Sauvegarder le fichier **.cmt** afin de le copier en allant dans le menu **Fichier - Enregistrer sous**.

Automatiquement, le programme ouvre l'explorateur dans le répertoire **Etats** à l'endroit où sont installés les programmes.

Dans l'exemple ci-dessous, le fichier est nommé **P_BIC_RMC_1.cmt**



À NOTER

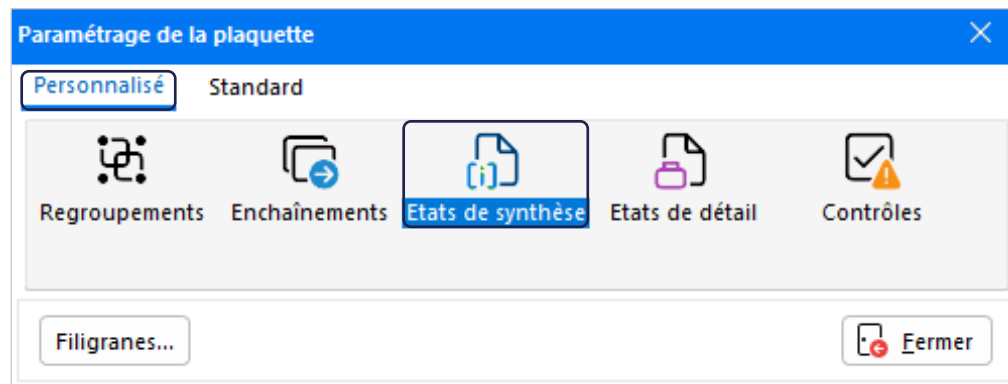
Il est recommandé d'enregistrer le fichier dans le répertoire **PERS** mis à disposition, et réservé à l'enregistrement de tous les états personnalisés. Toutefois dans certaines exceptions (configurations ou autres) il est tout à fait possible d'enregistrer les fichiers personnalisés dans un autre répertoire.

ETAPE 4 : MODIFIER LE PARAMÉTRAGE DE L'ÉTAT DE SYNTHÈSE POUR INTÉGRER LE CDE PERSONNALISÉ

Cette étape consiste à paramétrer le nouvel **État de synthèse personnalisé** qui a été enregistré précédemment sous l'intitulé **P_BIC_REGLES1**.

■ Changer le lien au fichier .cde

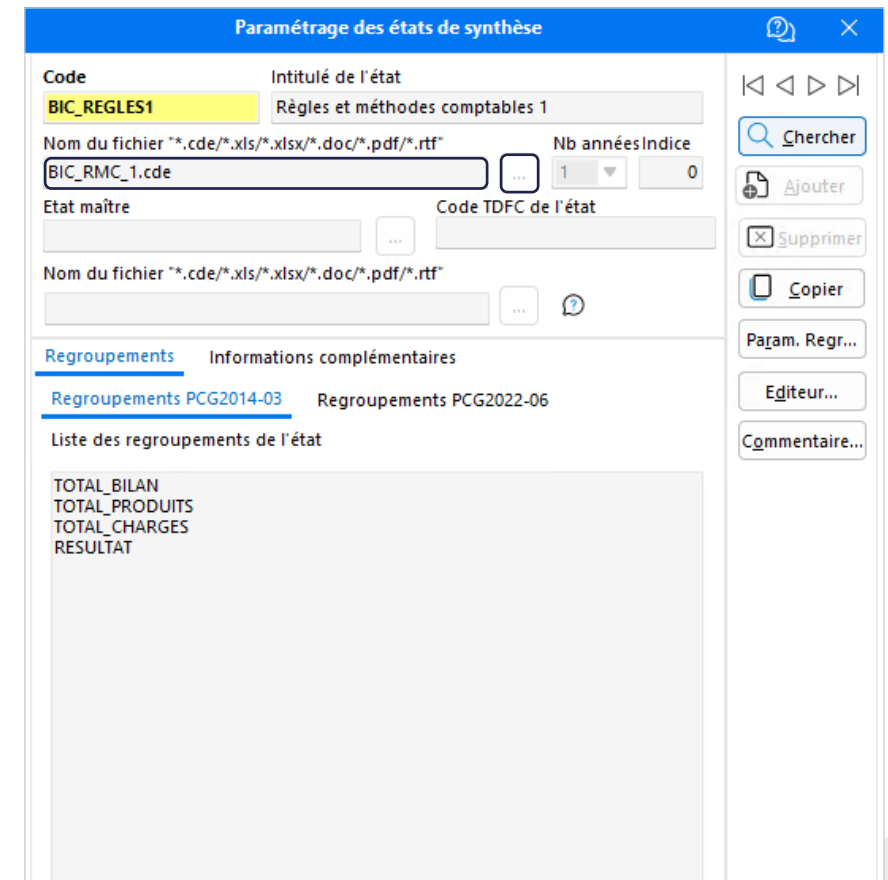
De retour dans la fenêtre **Paramétrage de la plaquette**, aller dans l'onglet **Personnalisé**, puis double-cliquer sur l'icône **Etats de synthèse** pour accéder à la fiche de paramétrage **P_BIC_REGLES1**.



Dans le champ **Nom du fichier**, le lien au fichier **.cde** ayant servi de modèle a été conservé. Pour que le nouvel état ouvre le fichier **.cde** correspondant, rechercher le fichier **P_BIC_RMC_1.cde** copié dans l'étape 2 précédente en cliquant sur le bouton de sélection.

L'explorateur s'ouvre automatiquement à l'endroit où sont installés les programmes dans le répertoire **ETATS/PERS**.

Après avoir cliqué sur le fichier **P_BIC_RMC_1.cde** pour le sélectionner, cliquer sur **OK** afin que son intitulé apparaisse dans le champ ci-contre.



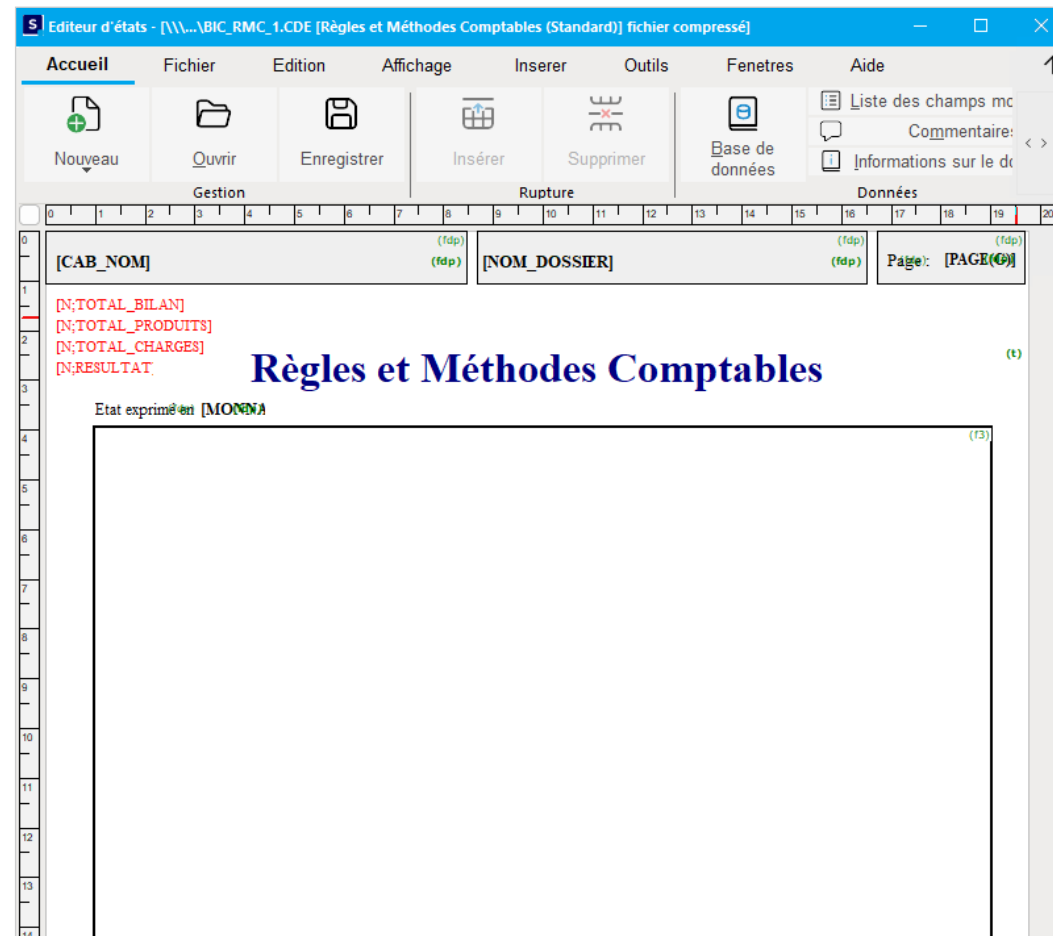
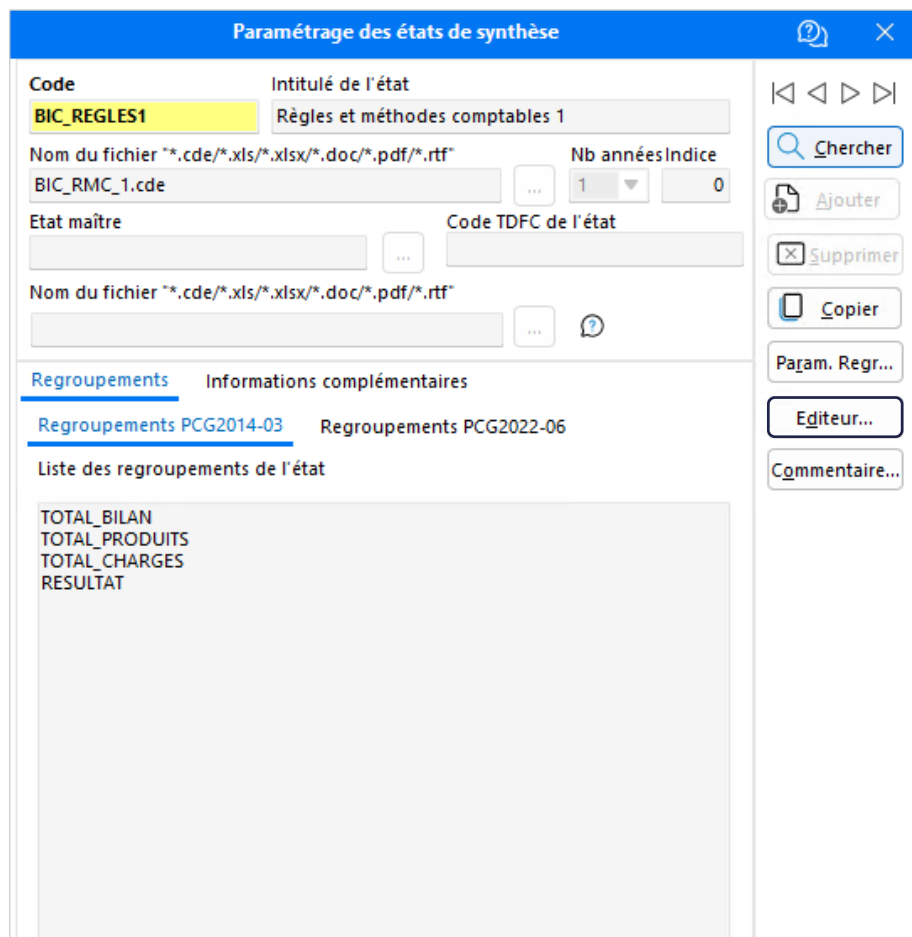
FICHE TECHNIQUE

PERSONNALISATION DES RÈGLES ET MÉTHODES COMPTABLES ET CRÉATION D'UN ENCHAÎNEMENT PERSONNALISÉ

■ Changer le lien au fichier commentaire .cmt

Dans la fenêtre **Paramétrage des états de synthèse**, le lien au fichier commentaire .cmt se fait par défaut sur celui d'origine tel qu'il a été paramétré en **Base standard**.

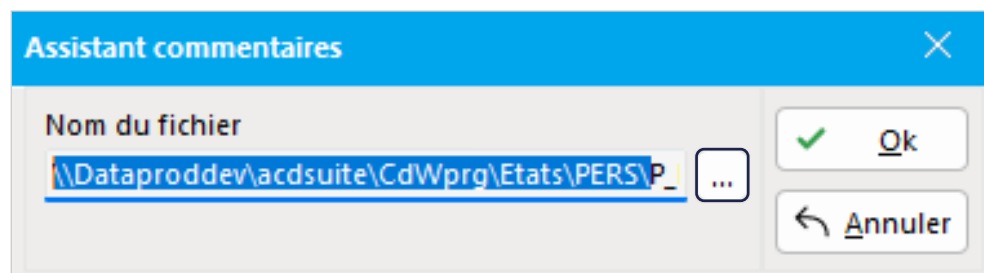
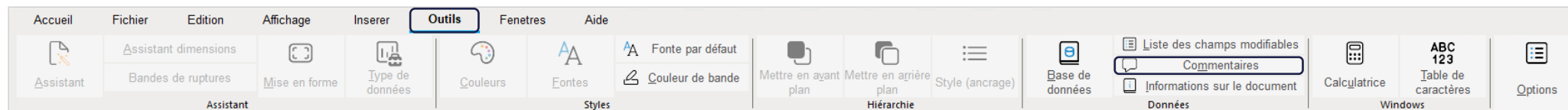
Pour modifier ce lien, cliquer sur le bouton **Editeur** afin d'ouvrir le fichier **P_BIC_RMC_1.cde** dans l'**Editeur d'état**.



FICHE TECHNIQUE

PERSONNALISATION DES RÈGLES ET MÉTHODES COMPTABLES ET CRÉATION D'UN ENCHAÎNEMENT PERSONNALISÉ

Dans la barre de menu, cliquer sur le menu **Outils** puis sélectionner l'option **Commentaires**. Une fenêtre apparaît indiquant le nom du fichier **.cmt** utilisé :



Pour changer le lien au fichier .cmt, cliquer sur le bouton de sélection afin d'accéder à l'explorateur. Aller à l'endroit où sont installés les programmes dans **CDWPrG/ETATS/PERS**, puis sélectionner le fichier **P_BIC_RMC_1.cmt** qui vient d'être personnalisé.

Dans ce cas, ne pas oublier d'effacer le chemin d'enregistrement indiqué, pour ne conserver que le nom et l'extension du fichier.

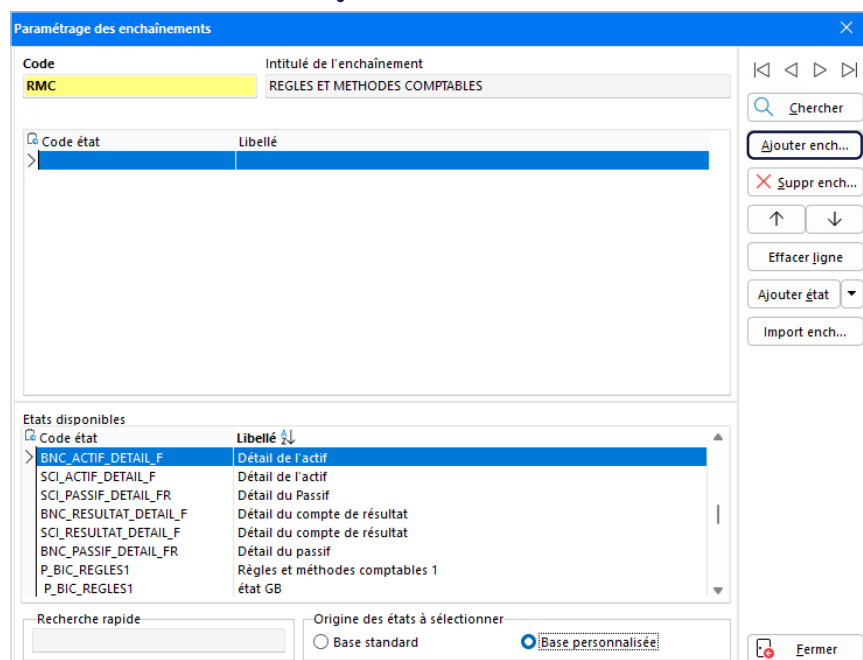
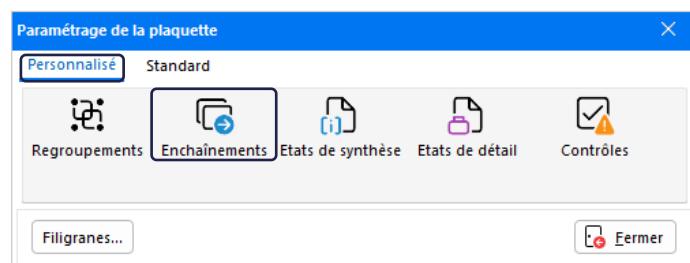
Sortir ensuite de l'**Éditeur d'états** sans oublier d'enregistrer les modifications.



ÉTAPE 5 : CRÉER UN ENCHAÎNEMENT PERSONNALISÉ

Pour pouvoir utiliser les nouvelles **Règles et méthodes comptables** qui viennent d'être créées dans la **Bibliothèque des enchaînements disponibles (Génération de plaquettes)**, celles-ci doivent figurer dans un enchaînement qui leur est propre.

Dans le menu **Fichier - Paramétrage des états**, se positionner dans l'onglet **Personnalisé**, puis double-cliquer sur **Enchaînements**.



Cliquer sur le bouton **Ajouter ench...** puis renseigner le code du nouvel enchaînement.



La fenêtre ci-contre apparaît directement lorsqu'un premier enchaînement personnalisé est paramétré.

FICHE TECHNIQUE

PERSONNALISATION DES RÈGLES ET MÉTHODES COMPTABLES ET CRÉATION D'UN ENCHAÎNEMENT PERSONNALISÉ

Dans la fenêtre **Paramétrage des enchaînements** qui apparaît :

1. Renseigner l'**Intitulé de l'enchaînement**.

Code: RMC | Intitulé de l'enchaînement: REGLES ET METHODES COMPTABLES

Code état	Libellé
-----------	---------

Etats disponibles:

Code état	Libellé
BNC_ACTIF_DETAIL_F	Détail de l'actif
BNC_PASSIF_DETAIL_FR	Détail du passif
BNC_RESULTAT_DETAIL_F	Détail du compte de résultat
GB	état GB
P_BIC_REGLES1	Règles et méthodes comptables 1
SCI_ACTIF_DETAIL_F	Détail de l'actif
SCI_PASSIF_DETAIL_FR	Détail du Passif
SCI_RESULTAT_DETAIL_F	Détail du compte de résultat

Recherche rapide: | Origine des états à sélectionner: Base standard Base personnalisée

3. Double - Cliquer sur **P_BIC_REGLES1**.

2. Cliquer sur **Base personnalisée**.

Le code état **P_BIC_REGLES1** créé précédemment est pris en compte et se place dans le tableau comme dans l'exemple ci-dessus.

Code: RMC | Intitulé de l'enchaînement: REGLES ET METHODES COMPTABLES

Code état	Libellé
P_BIC_REGLES1	Règles et méthodes comptables 1 (Personnel)

Etats disponibles:

Code état	Libellé
P_BIC_REGLES1	état GB
BNC_ACTIF_DETAIL_F	Détail de l'actif
BNC_PASSIF_DETAIL_FR	Détail du passif
BNC_RESULTAT_DETAIL_F	Détail du compte de résultat
GB	état GB
P_BIC_REGLES1	Règles et méthodes comptables 1
SCI_ACTIF_DETAIL_F	Détail de l'actif
SCI_PASSIF_DETAIL_FR	Détail du Passif

Recherche rapide: | Origine des états à sélectionner: Base standard Base personnalisée

Ce qui permet de le faire apparaître dans la liste des **États disponibles**.

FICHE TECHNIQUE

PERSONNALISATION DES RÈGLES ET MÉTHODES COMPTABLES ET CRÉATION D'UN ENCHAÎNEMENT PERSONNALISÉ

En génération de plaquette, les règles et méthodes comptables qui viennent d'être personnalisées figurent dans la **Bibliothèque des enchaînements**.

The screenshot shows the 'Génération de la plaquette' window in a software application. The title bar indicates the user is logged in as 'AA' and the current dossier is '1 ATOUR2 - Dossier LA TOUR D'AIX' for the period '01/01/2023 - 31/12/2023'. The main menu includes 'Accueil', 'Fichier', 'Acquisitions', 'Gestion', 'Déclarations', 'Editions', 'Fin d'année/validation', 'Outils', 'I-Suite Expert', and 'Aide'. The 'Fichier' menu is open, showing options like 'Fermer', 'Ouvrir', 'Fichier', 'Fiche dossier', 'Journaux', 'Plan comptable', 'Collectifs', 'Tiers', 'Fournisseurs communs', and 'Destinataire'. The 'Génération de la plaquette' section is active, displaying the 'Bibliothèque des enchaînements disponibles' with a tree view of 'REGLES ET METHODES COMPTABLES'. The 'Options' section on the right is also visible, with the 'Uniquement les états perso.' checkbox checked. A red warning message at the bottom of the interface reads: 'Pour une déclaration anticipée 2023, veuillez utiliser le millésime précédent!'.

Pour simplifier la recherche, il est possible d'afficher uniquement les états personnalisés en cochant la case **Uniquement les états perso.**

