

ACD

FICHE TECHNIQUE

Personnalisation d'un intercalaire



COMPTABILITE
EXPERT

- Document mis à jour le 13 novembre 2024

FICHE TECHNIQUE

PERSONNALISATION D'UN INTERCALAIRE

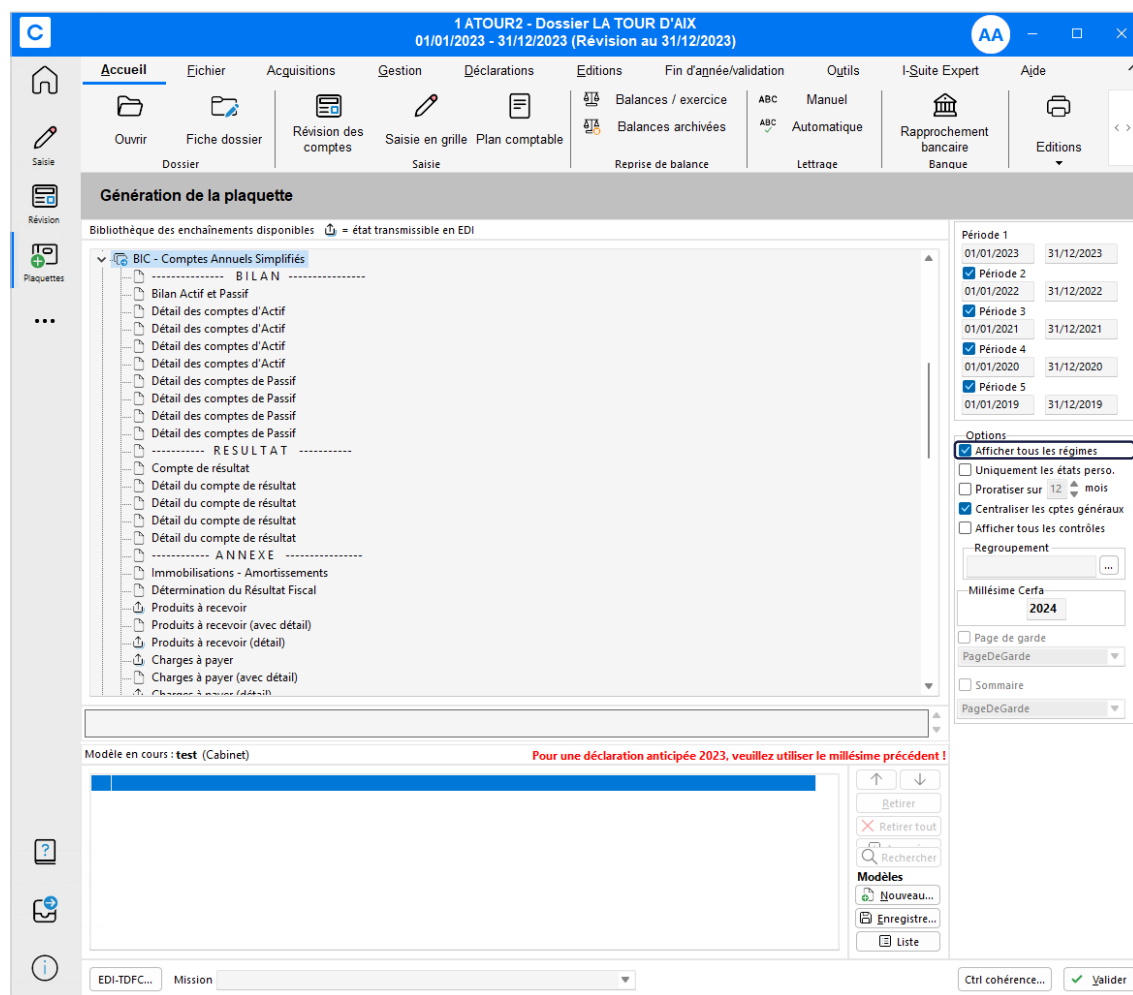
L'explication qui suit a pour objectif de vous guider dans votre démarche de personnalisation des intercalaires, en vue de les intégrer dans votre enchaînement personnalisé. Les enchaînements personnalisés contiennent des états et annexes que vous créez pour qu'ils soient disponibles pour tous les dossiers gérés par le Cabinet.

■ SOMMAIRE

INTRODUCTION.....	3
ETAPE 1 : COPIE DE L'ÉTAT DANS LA BASE PERSONNALISÉE.....	4
ETAPE 2 : PERSONNALISATION DE L'INTERCALAIRE.....	7
ETAPE 3 : INSÉRER LE NOUVEL INTERCALAIRE DANS UN ENCHAINEMENT PERSONNALISÉ	10

INTRODUCTION

Certains enchaînements livrés en base standard ont été paramétrés avec la mise en place d'intercalaires. Par exemple, l'enchaînement **BIC - Comptes annuels simplifiés** contient les intercalaires nommés **BILAN - RESULTAT - ANNEXES - ETATS FISCAUX**. Afin d'afficher tous les enchaînements disponibles, sélectionner l'option **Afficher tous les régimes**.



Ces intercalaires livrés avec le Paramétrage des états de synthèse sont mis à disposition via le menu **Fichiers - Paramétrage - Paramétrage des états - Standard - Etats de synthèse**.

Il est possible de les retrouver en cherchant les **ETA_CODE** suivants :

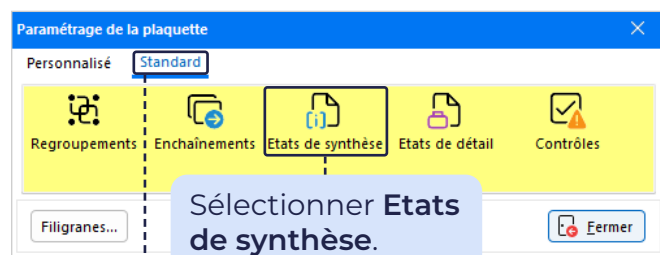
- ANNEXE : **GARDE_ANNEXE**
- BILAN : **GARDE_BILAN**
- ETATS FISCAUX : **GARDE_CERFAS**
- RESULTAT : **GARDE_RESULTAT**

À NOTER

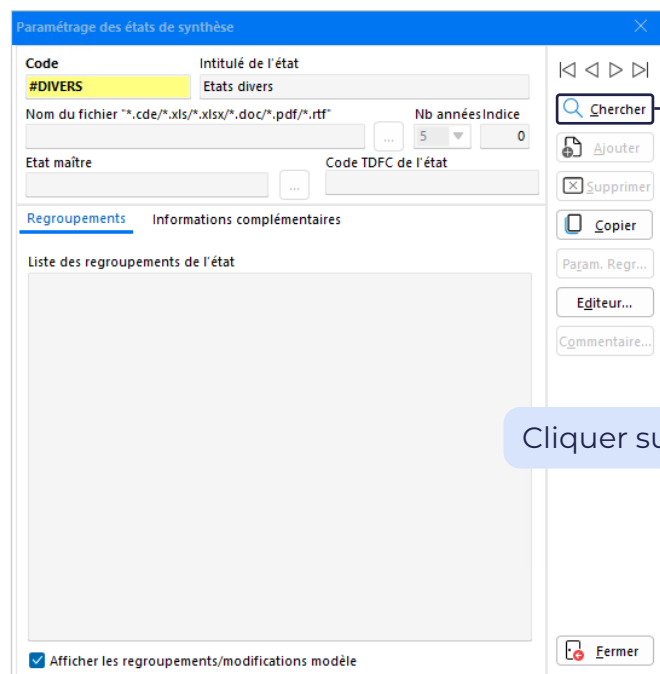
La personnalisation d'un intercalaire comporte diverses étapes qu'il est important de respecter.

ÉTAPE 1 : COPIE DE L'ÉTAT DANS LA BASE PERSONNALISÉE

Le premier travail de personnalisation consiste à copier un modèle d'intercalaire déjà existant dans la base standard. Pour cela, aller dans la fonction **Paramétrage des états** qui se trouve dans le menu **Fichiers - Paramétrage**.

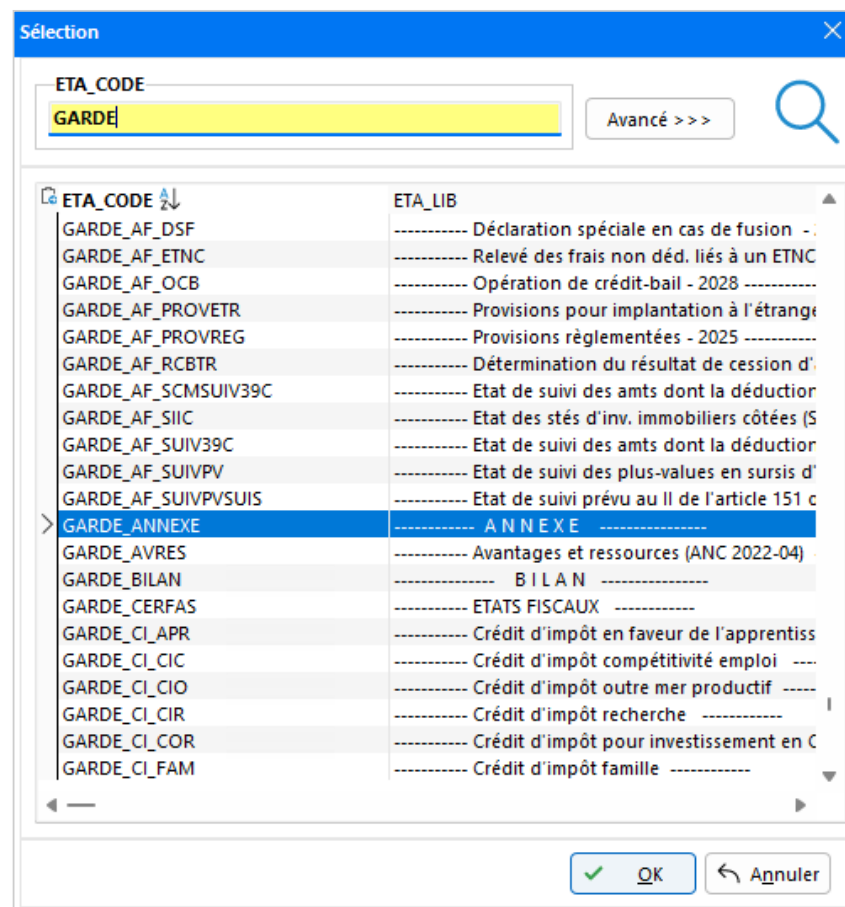


Cliquer sur **Standard**.



Cliquer sur **Chercher**.

Saisir dans le champ de recherche **ETA_CODE** le mot **GARDE**. Au fil de la saisie, la liste des états se met à jour et le curseur se positionne de manière intuitive sur les états susceptibles de convenir à la recherche demandée :



FICHE TECHNIQUE

PERSONNALISATION D'UN INTERCALAIRE

Double cliquer sur un des états proposés pour accéder à son paramétrage. Procéder ensuite à la copie du paramétrage de l'état dans la base personnalisée.

Pour cela, dans la fenêtre **Paramétrage des états de synthèse**, cliquer sur **Copier**. Dans la fenêtre qui apparaît, saisir le **Code état** à attribuer au nouvel intercalaire, en veillant à ce qu'il soit le plus intuitif possible. Dans cet exemple, celui-ci s'intitule **GARDE_PERSO**.

Paramétrage des états de synthèse

Code: **GARDE_ANNEXE** Intitulé de l'état: ANNEXE

Nom du fichier: GARDE_ANNEXE.cde Nb années: 1 Indice: 0

Etat maître: Code TDFC de l'état:

Regroupements Informations complémentaires

Liste des regroupements de l'état

Afficher les regroupements/modifications modèle

Chercher Ajouter Supprimer Copier Param. Repr... Editeur... Commentaire... Fermer

Copie d'état

Code état: **GARDE_PERSO**

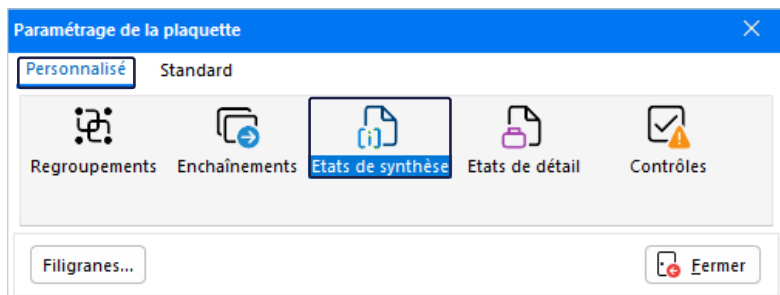
Copie en base personnalisée

OK Annuler

FICHE TECHNIQUE

PERSONNALISATION D'UN INTERCALAIRE

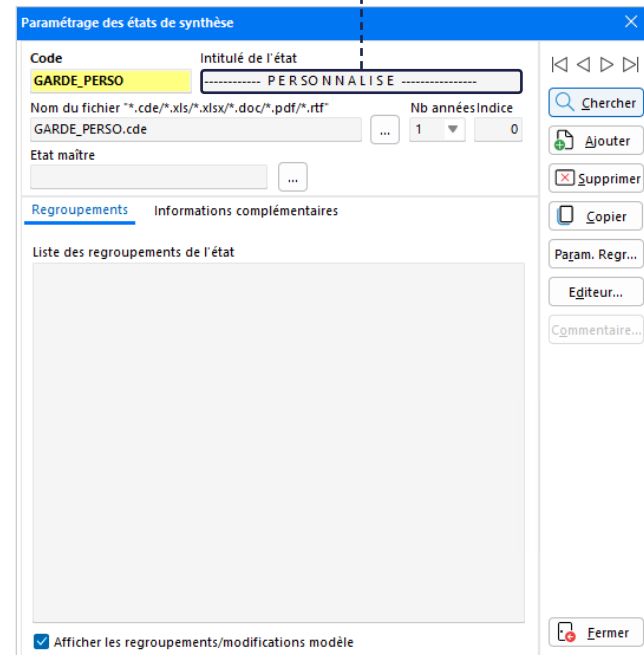
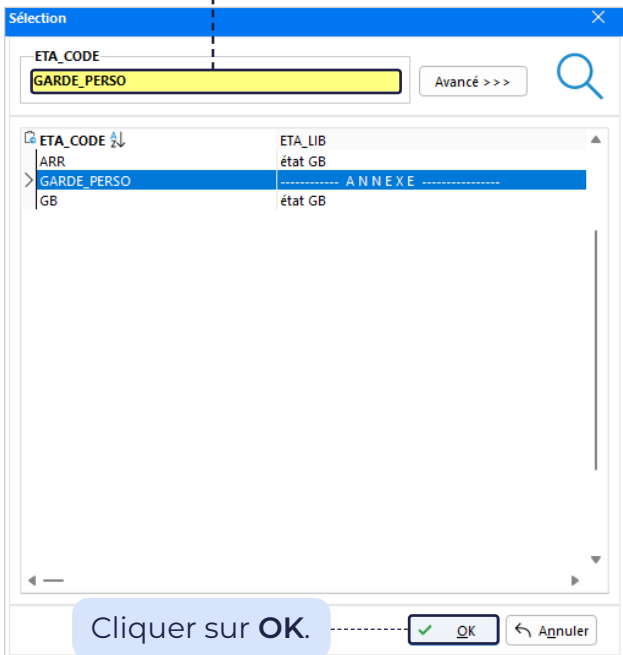
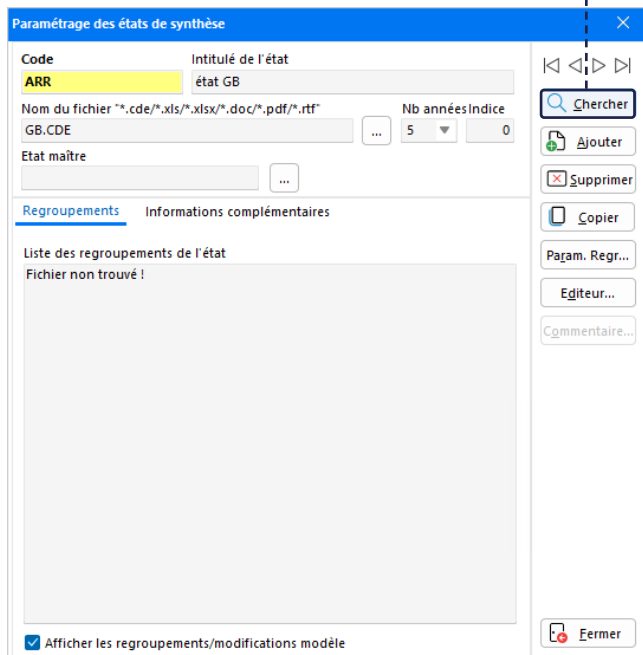
Retourner ensuite sur l'écran **Paramétrage de la plaquette**, puis sélectionner l'onglet **Personnalisé** et double cliquer sur l'icône **Etats de synthèse**.



Cliquer sur **Chercher**.

Saisir l'**ETA_CODE** précédemment créé.

Renommer l'**intitulé de l'état** en respectant la trame existante.

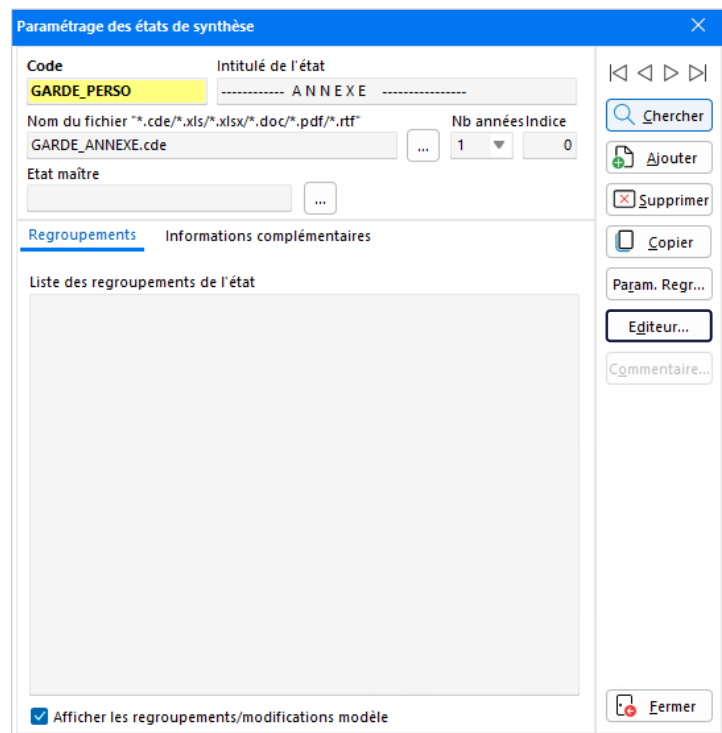


FICHE TECHNIQUE

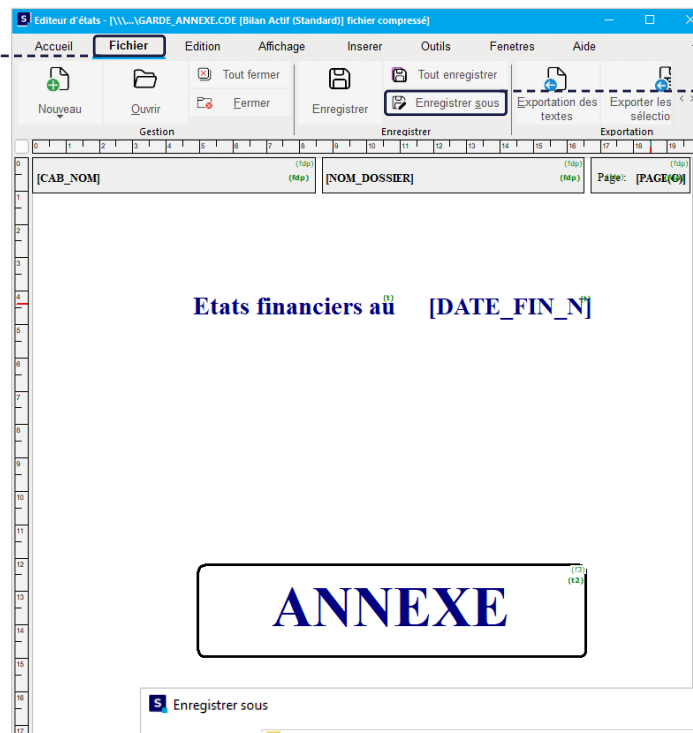
PERSONNALISATION D'UN INTERCALAIRE

Le lien au fichier .cde de l'intercalaire ayant servi de modèle a été conservé. Il faut également le mettre à jour.

Pour réaliser cette étape, ouvrir le fichier .cde lié en cliquant sur le bouton **Editeur**.



Cliquer sur
Fichier.

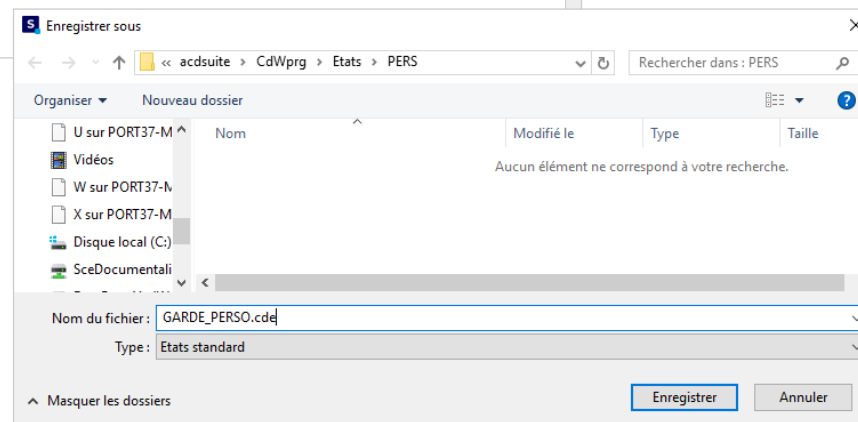


Appuyer sur
**Enregistrer
sous**.

Enregistrer l'état à l'endroit où sont installés les programmes dans le répertoire **Etats/PERS**.

Ici, le fichier est nommé **GARDE_PERSO.cde**.

A l'issue de l'enregistrement, le nouveau fichier comporte la même mise en page que le fichier ayant servi de modèle. Il est possible de le modifier comme souhaité.



FICHE TECHNIQUE

PERSONNALISATION D'UN INTERCALAIRE

Afin d'associer le nouveau fichier **GARDE_PERSO.cde**, cliquer sur le bouton de sélection associé au champ **Nom du fichier**. Une fois sélectionné dans le répertoire **Etats/PERS**, le nom du fichier s'inscrit automatiquement dans le champ.

Paramétrage des états de synthèse

Code: **GARDE_PERSO** Intitulé de l'état: PERSONNALISE

Nom du fichier: GARDE_ANNEXE.cde Nb années: 1 Indice: 0

Etat maître: []

Regroupements Informations complémentaires

Liste des regroupements de l'état

Afficher les regroupements/modifications modèle

Fermer



Paramétrage des états de synthèse

Code: **GARDE_PERSO** Intitulé de l'état: PERSONNALISE

Nom du fichier: GARDE_PERSO.cde Nb années: 1 Indice: 0

Etat maître: []

Regroupements Informations complémentaires

Liste des regroupements de l'état

Afficher les regroupements/modifications modèle

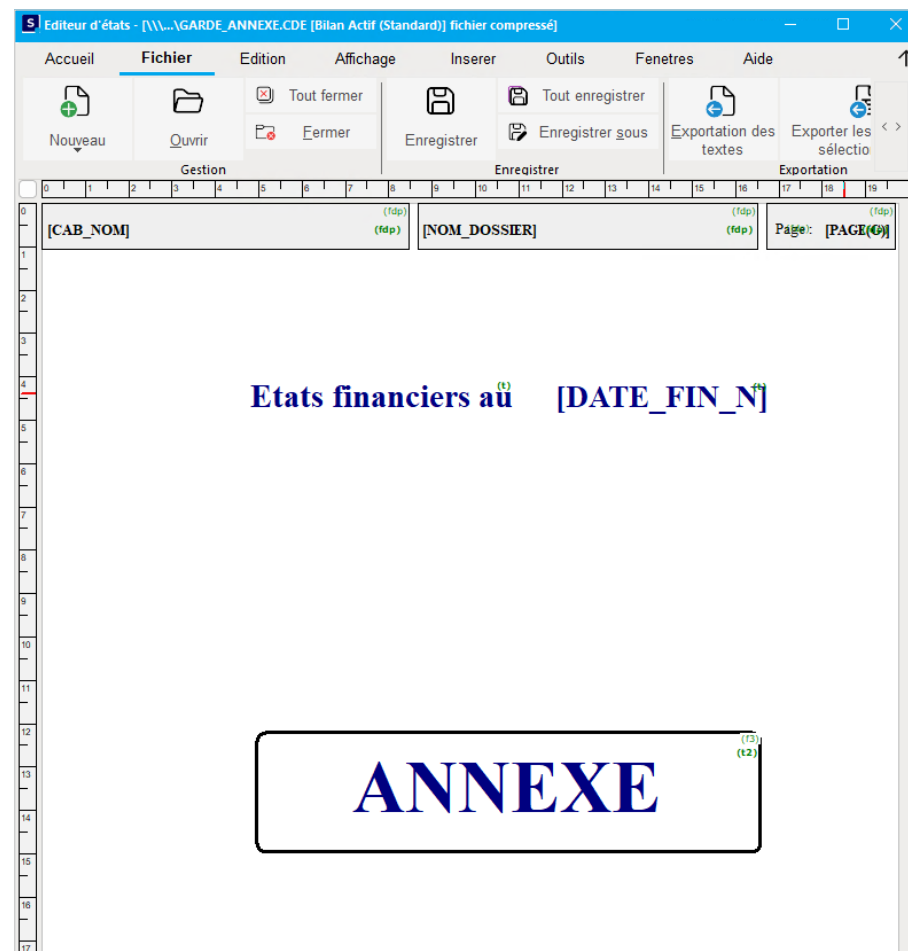
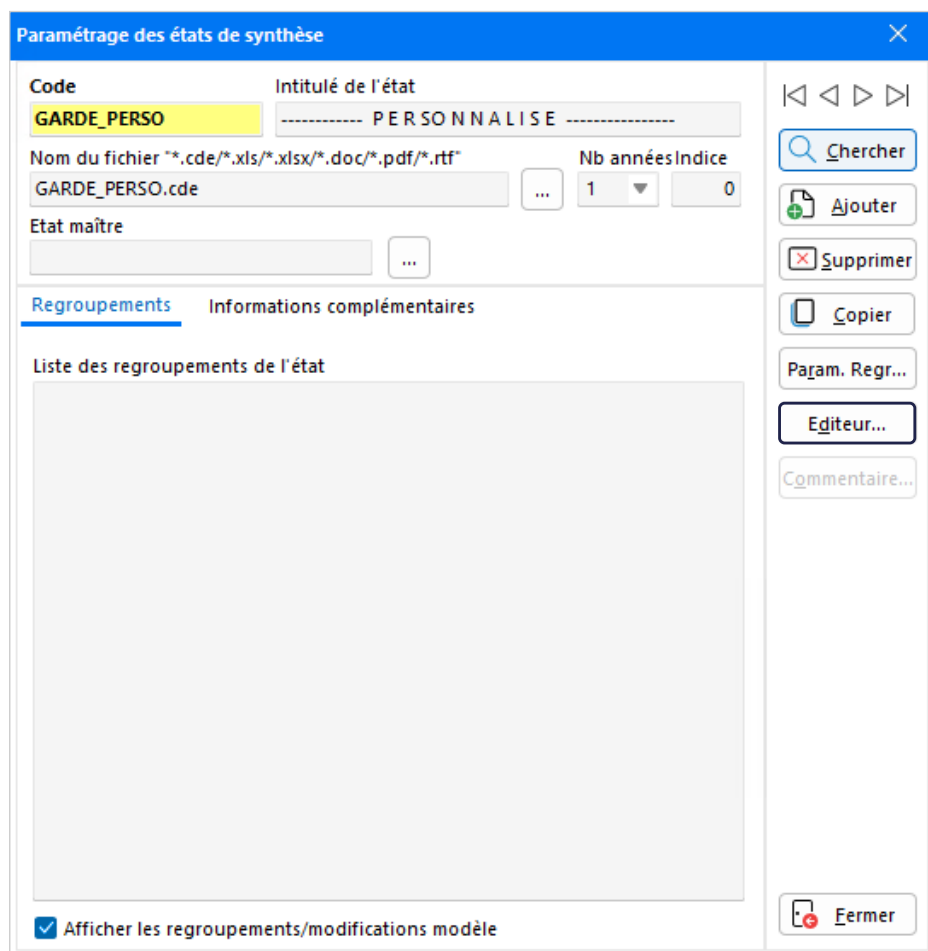
Fermer

FICHE TECHNIQUE

PERSONNALISATION D'UN INTERCALAIRE

ÉTAPE 2 : PERSONNALISATION DE L'INTERCALAIRE

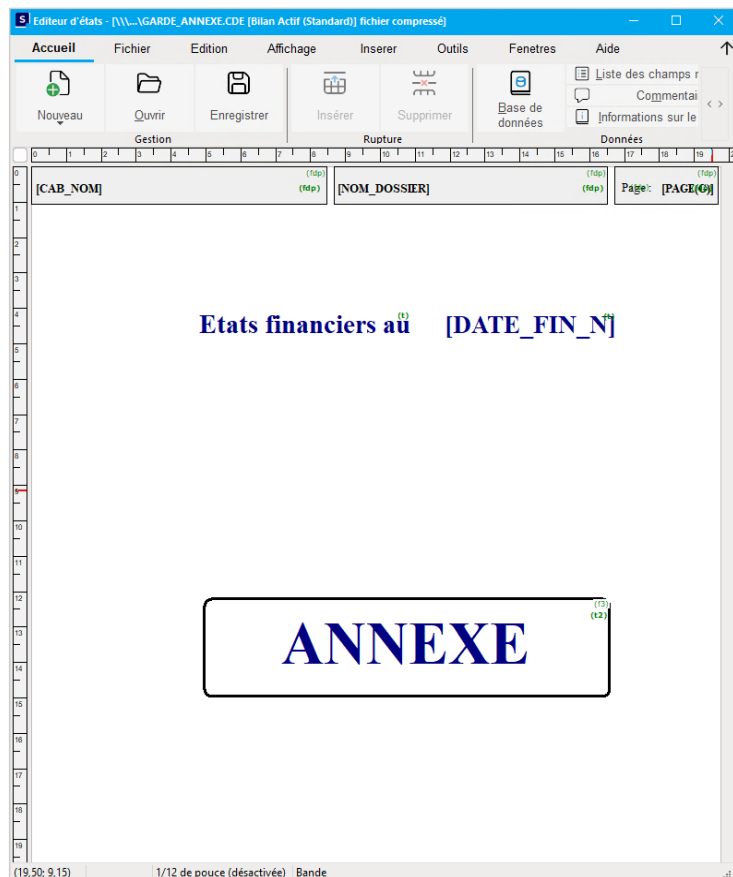
Dans la fenêtre **Paramétrage de l'état de synthèse** de l'intercalaire **PERSONNALISE**, cliquer sur le bouton **Editeur** pour ouvrir le fichier **GARDE_PERSO.cde** dans l'Editeur d'état :



FICHE TECHNIQUE

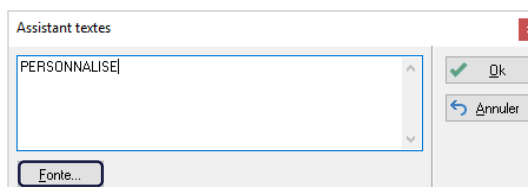
PERSONNALISATION D'UN INTERCALAIRE

Le fichier contient un certain nombre d'éléments que l'Editeur d'états permet de modifier. Dans cet exemple, il s'agit de modifier le titre qui apparaît sur l'intercalaire et qui s'intitule **ANNEXE**.



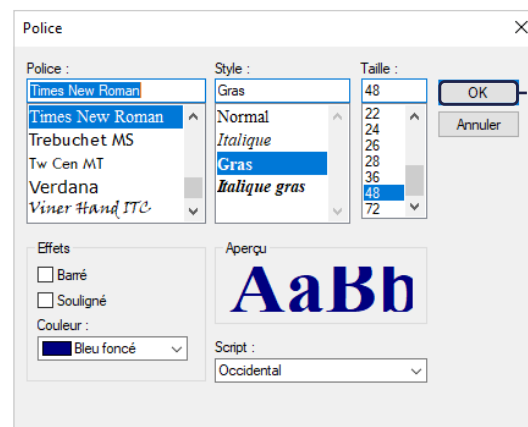
Le titre a été inséré dans la page par le biais d'une zone de texte. Ici, il ne s'agit pas de supprimer cette zone mais d'en modifier le contenu.

Pour cela, cliquer directement sur le titre (et non sur l'encadré). Faire un clic droit sur la zone, puis sélectionner l'option **Assistant**.



La fenêtre qui apparaît contient une zone de saisie libre dans laquelle le texte peut être modifié. Dans cet exemple, le titre ANNEXE est remplacé par le mot **PERSONNALISE**.

Cliquer sur **Fonte...**



Sélectionner la **Police**, le **Style**, la **Taille**, la **Couleur...** suivant l'aspect à donner au titre.

Appuyer sur **OK**.

FICHE TECHNIQUE

PERSONNALISATION D'UN INTERCALAIRE

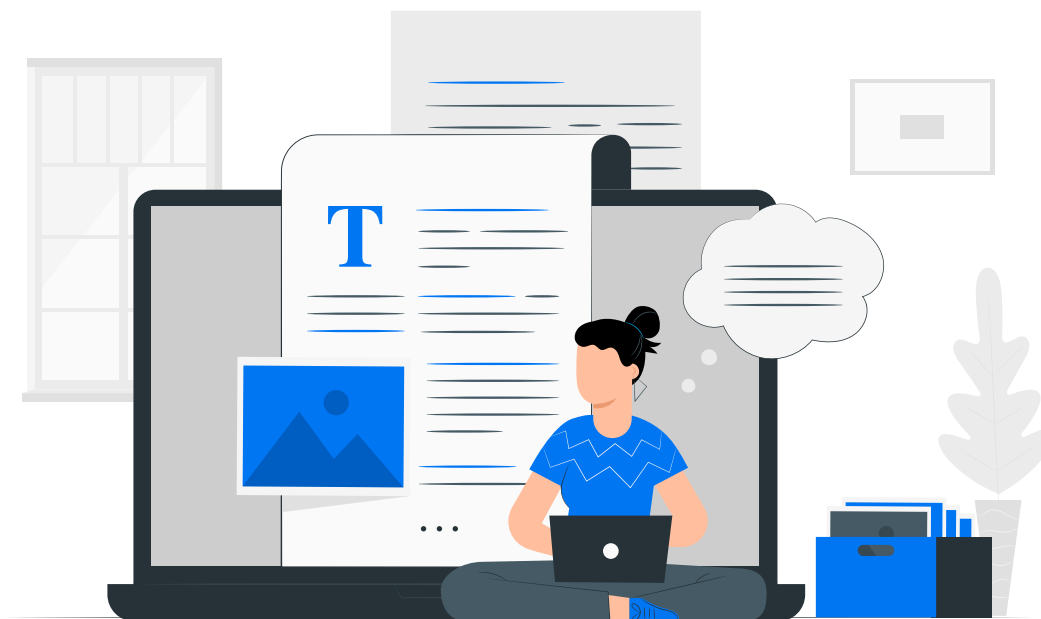
Il se peut que la taille du nouveau titre ne corresponde pas à celle de l'intitulé précédent. Il est donc nécessaire de modifier la taille de la zone de texte, puis la taille de l'encadré, et pour finir, devoir recentrer ces deux zones dans la page.

Pour modifier la largeur de la zone de texte, cliquer sur celle-ci pour la sélectionner, puis maintenir la touche **MAJ** tout en utilisant les **flèches** du clavier. La flèche droite permettant d'agrandir la zone, alors que la flèche gauche va la rétrécir. Faire de même pour agir sur la taille de l'encadré.

Pour recentrer ces zones dans la page, sélectionner l'une puis l'autre et les déplacer en maintenant la touche **Ctrl** et les **flèches droite** ou **gauche**.

À NOTER

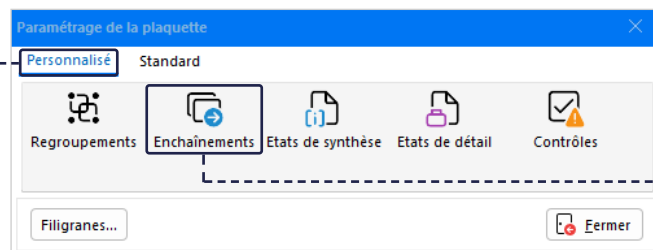
Une fois la mise en page terminée, ne pas oublier de sauvegarder le travail en allant dans le menu **Fichier - Enregistrer**, puis refermer l'**Editeur d'état**.



ÉTAPE 3 : INSÉRER LE NOUVEL INTERCALAIRE DANS UN ENCHAÎNEMENT PERSONNALISÉ

Une fois le fichier intercalaire terminé, il ne reste plus qu'à l'insérer dans l'enchaînement personnalisé.

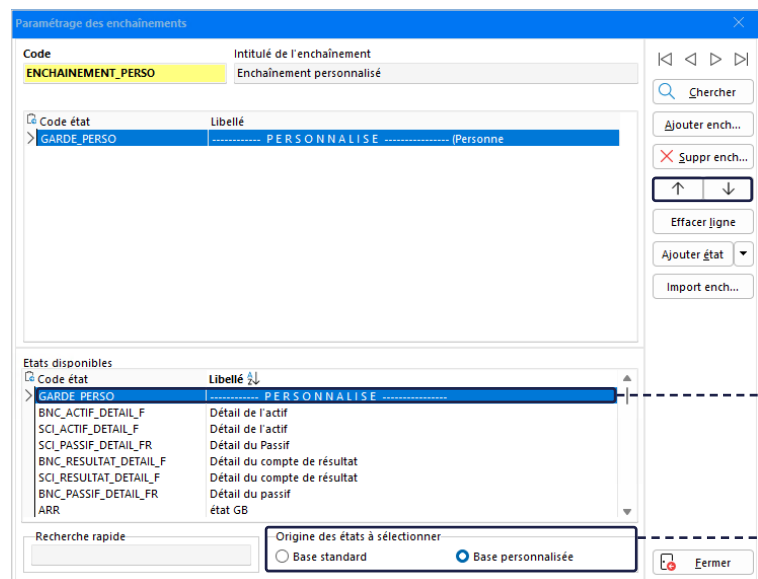
Sélectionner Personnalisée.



Double cliquer sur Enchaînements.

Insérer un intercalaire personnalisé suppose la mise en place d'un enchaînement personnalisé. Si un enchaînement existe déjà dans la base personnalisée, il sera directement accessible et il ne restera plus qu'à l'insérer dans l'intercalaire.

Dans cet exemple, l'enchaînement s'intitule **ENCHAINEMENT_PERSO**.



Afin que les états personnalisés apparaissent dans la partie **Etats disponibles**, sélectionner l'option **Base personnalisée**.

Utilisez les touches ↑ ou ↓ pour ajuster sa position parmi la liste des états paramétrés.

2. Double cliquer sur l'état personnalisé à insérer.

1. Sélectionner Base personnalisée.

FICHE TECHNIQUE

PERSONNALISATION D'UN INTERCALAIRE

Le nouvel intercalaire apparaît désormais dans l'enchaînement qu'il est possible de reprendre dans la **Génération de plaquettes**.
Les enchaînements personnalisés apparaissent en haut de la liste des enchaînements proposés.

Sélectionner l'enchaînement souhaité afin de le faire apparaître dans le tableau qui se trouve au bas de la fenêtre.

